



# Nach der obligatorischen Schulzeit Die Bildungswege im Kanton Freiburg

—  
2022



ETAT DE FRIBOURG  
STAAT FREIBURG

Service de l'orientation professionnelle et de la formation des adultes SOPFA  
Amt für Berufsberatung und Erwachsenenbildung BEA

## Impressum

---

Gregory Bonvin, Sandra Clerc, Daniela Herren, Justine Perriard, Mégane Dupré

© Amt für Berufsberatung und Erwachsenenbildung BEA  
Rue Saint-Pierre Canisius 12, CH-1700 Freiburg

[www.fr.ch/bea](http://www.fr.ch/bea)

Mai 2022

---

Produktion und Vertrieb  
Kantonale Lehrmittelverwaltung KLVG  
Chemin de la Madeleine 1, CH-1763 Granges-Paccot

---



## Nach der obligatorischen Schulzeit

—  
Die Bildungswege im Kanton Freiburg

---

## Hinweis

Die vorliegenden Informationen entsprechen den von den Schulen und Institutionen per April 2022 erhaltenen Angaben.

Der Inhalt der Broschüre hat informativen Charakter. Massgebend sind immer die offiziellen Reglemente und gesetzlichen Bestimmungen der jeweiligen Ausbildung.

Die Aufnahmebedingungen so wie die Anmeldefristen können sich ändern. Für das genaue Datum müssen Sie die Homepage der Schule prüfen.

Um Detailfragen wie Studienpläne oder Kosten zu klären, konsultieren Sie die in dieser Broschüre angegebenen Internetseiten oder [www.fr.ch/bea](http://www.fr.ch/bea) und [www.berufsberatung.ch](http://www.berufsberatung.ch).

Die französischsprachigen Bildungsangebote des Kantons finden Sie in der Broschüre « Après la scolarité obligatoire: les voies de formation dans le canton de Fribourg ».

---

# Inhaltsverzeichnis

---

4	Glossar - Abkürzungen	37	Zwischenlösungen
5	Vorwort	38	12. partnersprachliches Schuljahr
6	Berufs-, Studien- und Laufbahnberatungsstellen	40	Au Pair und Sprachaufenthalt
9	Berufliche Grundbildung	41	12. Schuljahr - Privatschule
10	Zweijährige berufliche Grundbildung (EBA)	42	Integrationskurs
12	Drei- oder vierjährige berufliche Grundbildung (EFZ)	44	Motivationssemester (MoSe) - Préformation (Préfo)
14	Handelsmittelschule (HMS)	46	Case Management (CM)
16	EMF - Fribourg / Freiburg	47	Vorlehre
18	eikon - Berufsfachschule für Gestaltung	48	Gestalterischer Vorkurs
20	Couture-Lehratelier	51	Weitere Informationen
22	Berufsfachschule Soziales-Gesundheit (ESSG)	52	Wie weiter?
24	Berufsmaturität	58	Ausbildungsbeiträge
29	Allgemeinbildende Schulen	59	Nützliche Links
30	Fachmittelschule Freiburg (FMS)	60	Informationen in anderen Sprachen
34	Gymnasium	61	Schema zum Bildungssystem (Freiburg)

---

## Glossar - Abkürzungen

---

### HarmoS

---

Das HarmoS-Konkordat harmonisiert national die wichtigsten Ziele und die Dauer der obligatorischen Schule:

- › Kindergarten und Primarschule (8 Jahre): 1H - 8H
- › Sekundarstufe I (3 Jahre): 9H - 11H

### Punktesystem Zeugnis

---

Die Gesamtpunktzahl entspricht der Summe der Noten Deutsch (1x), Mathematik (1x), Französisch und Englisch (Durchschnitt 1x), Natur und Technik, Geografie und Geschichte und Politik (Durchschnitt 1x).

### Abkürzungen

---

- › BBG Berufsbildungsgesetz
- › BMS Berufsmittelschule
- › BM1 Berufsmaturität (während der beruflichen Grundbildung)
- › BM2 Berufsmaturität (nach der beruflichen Grundbildung)
- › BP Eidgenössische Berufsprüfung
- › EBA Eidgenössisches Berufsattest
- › EFZ Eidgenössisches Fähigkeitszeugnis
- › ETH Eidgenössische Technische Hochschule
- › FH Fachhochschule
- › FMS Fachmittelschule
- › HF Höhere Fachschule
- › HFP Eidgenössische Höhere Fachprüfung
- › HSW Hochschule für Wirtschaft
- › PH Pädagogische Hochschule
- › SBFi Staatssekretariat für Bildung, Forschung und Innovation

---

## Vorwort

---

Die Wahl eines Ausbildungsweges ist ein wichtiger Moment im Verlauf des schulischen Werdegangs der Schülerinnen und Schüler der Orientierungsschule und der jungen Erwachsenen. Auch wenn sie manchmal ein wenig dem Zufall oder den Umständen zu verdanken ist, handelt es sich häufig um eine Entscheidung, die sich im Laufe eines Prozesses herausbildet.

Das Amt für Berufsberatung und Erwachsenenbildung begleitet die Jugendlichen auf diesem Weg und hilft ihnen, ihre Werte, Interessen und Fähigkeiten zu entdecken. Dabei geht es vor allem darum, ein Projekt zu entwickeln, mit dem sie sich identifizieren können. Dank der Durchlässigkeit unseres Bildungssystems führen sowohl die berufliche Grundbildung als auch der akademische Weg zu höheren Bildungsabschlüssen und einer erfolgreichen beruflichen Karriere. Zweifellos stellt jeder Ausbildungsschritt einen Meilenstein unter vielen dar, denn heutzutage sind die Berufswege weniger linear und werden immer wieder durch Fort- und Weiterbildungen ergänzt.

Diese Broschüre hilft, die Komplexität des Bildungssystems sowie die verschiedenen Bildungsangebote in unserem Kanton besser zu verstehen. Die Erfüllung, die man in seiner Arbeit finden kann, ist von entscheidender Bedeutung. Ich wünsche allen Jugendlichen, die vor der Wahl ihres Ausbildungsweges stehen, dass sie ein Projekt entwickeln, welches ihnen entspricht, und es ihnen ermöglicht, ihre Träume zu verwirklichen sowie ihren Platz in der Gesellschaft zu finden, die sie aufbauen werden.



Sylvie Bonvin-Sansonnens  
Staatsrat

Direktorin der Direktion für Bildung und kulturelle Angelegenheiten BKAD

---

## Berufs-, Studien- und Laufbahnberatungsstellen

---

Berufsberatung Düringen  
Brunnenweg 16  
3186 Düringen  
+41 26 493 24 48  
[www.osduedingen.ch](http://www.osduedingen.ch)

Berufsberatung Gurmels  
Gugger 12  
3212 Gurmels  
+41 26 674 95 99  
[www.osgurmels.ch](http://www.osgurmels.ch)

Berufsberatung Murten  
Wilerweg 53  
3280 Murten  
+41 26 672 35 35  
[web.corm.ch](http://web.corm.ch)

Berufsberatung Tafers  
Juchstrasse 9  
1712 Tafers  
+41 26 494 52 51  
[www.ostafters.ch](http://www.ostafters.ch)

Berufsberatung Freiburg  
Av. Général-Guisan 61a  
1700 Freiburg  
+41 26 352 92 46  
[www.dosf.ch](http://www.dosf.ch)

Berufsberatung Kerzers  
Schulhausstrasse 11  
3210 Kerzers  
+41 31 755 80 45  
[web.osrm.ch](http://web.osrm.ch)

Berufsberatung Plaffeien  
Schulhausweg 10  
1716 Plaffeien  
+41 26 419 21 23  
[www.os-plaffeien.ch](http://www.os-plaffeien.ch)

Berufsberatung Wünnewil  
Dorfstrasse 56  
3184 Wünnewil  
+41 26 497 55 30  
[www.oswuennewil.ch](http://www.oswuennewil.ch)



Scannen Sie den QR-Code  
für mehr Infos!



---

Berufsinformationszentrum  
(BIZ)  
Rue St-Pierre 3  
1700 Freiburg  
+41 26 305 41 86  
cip-biz@fr.ch

---

Studienberatung (SB)  
Rue St-Pierre-Canisius 12  
1700 Freiburg  
+41 26 305 41 96  
studienberatung@fr.ch

---

Amt für Berufsberatung und  
Erwachsenenbildung (BEA)  
Rue St-Pierre-Canisius 12  
1700 Freiburg  
+41 26 305 41 86  
sopfa@fr.ch  
www.fr.ch/bea

Das Amt für Berufsberatung und Erwachsenenbildung BEA bietet einen Informations- und persönlichen Beratungsdienst für Jugendliche und Erwachsene an. Sie stellt der Öffentlichkeit in den Berufsinformationszentren und Berufsberatungsstellen sowie online Informationen über Berufe und Bildungswege zur Verfügung. Die persönliche Berufsberatung erfolgt in Einzelgesprächen.

Für Jugendliche werden Dienstleistungen zur Vorbereitung auf die erste Berufswahl bereitgestellt. Die Dienstleistungen der Berufs-, Studien- und Laufbahnberatung finden an den jeweiligen OS Zentren im Büro der Berufsberatung oder im BIZ Freiburg statt und sind vertraulich und kostenlos. Erweiterte Leistungen können in Rechnung gestellt werden.

Die Berufs-, Studien- und Laufbahnberater/-innen helfen im persönlichen Gespräch

- › Interessen und Fähigkeiten klären
- › Möglichkeiten und Chancen erkennen
- › vermittelte Informationen verarbeiten
- › nächste Schritte planen, Entscheide vorbereiten, Ziele realisieren

Berufsinformationszentrum BIZ

- › Infomaterial ausleihen oder vor Ort ansehen (Bücher, Broschüren, Faltblätter, Videos)
- › Informationen zu Berufen, beruflichen und universitären Ausbildungen, Ausbildungen der höheren Berufsbildung und Weiterbildungen
- › Informationen zu Berufswahl, Bewerbungsstrategien, Sprachaufenthalten
- › Liste der freien Lehrstellen, der Lehrbetriebe, der Ausbildungsinstitutionen
- › Informationen zu Aufnahmeprüfungen







## Berufliche Grundbildung

---

Nach der Orientierungsschule kann direkt ein Beruf erlernt werden. Je nach Motivation, schulischen Fähigkeiten, persönlichen Kompetenzen sowie dem gewählten Beruf bestehen folgende Ausbildungsmöglichkeiten:

- › Berufliche Grundbildung im Lehrbetrieb (EBA), 2 Jahre
- › Berufliche Grundbildung im Lehrbetrieb (EFZ), 3-4 Jahre
- › Schulisch organisierte berufliche Grundbildung (EFZ), 3-4 Jahre

Die Berufsbildung verbindet Praxis (praktische Arbeiten in der Werkstatt, im Büro, im Labor, usw.) mit theoretischem Unterricht (Kurse). Sie wird in einem Lehrvertrag geregelt und von der lernenden Person, ihren gesetzlichen Vertretern und dem Lehrbetrieb unterzeichnet. Dieser Vertrag beinhaltet namentlich folgende Angaben: die Berufsbezeichnung, die Dauer der Ausbildung, der Probezeit und der Ferien, den Lohn, die Arbeitszeit und die Ausbildungsorte.

Die Anzahl der Lehrstellen ist je nach Branche und Beruf unterschiedlich.  
Die Lehrstellenangebot finden Sie auf: [www.berufsberatung.ch/lehrstellen](http://www.berufsberatung.ch/lehrstellen).  
Die Lehrbetriebslisten finden Sie auf: [www.berufsberatung.ch/schnupperlehre](http://www.berufsberatung.ch/schnupperlehre).

Das Kantonale Amt für Berufsbildung BBA ist zuständig für den Vollzug und die Aufsicht der Berufsbildung ([www.fr.ch/bba](http://www.fr.ch/bba)).

---

# Zweijährige berufliche Grundbildung (EBA)

---

Diese berufliche Grundbildung richtet sich an vorwiegend praktisch begabte Personen, die nicht auf direktem Wege in drei- oder vierjährige berufliche Grundbildung (EFZ) absolvieren können. Sie ermöglichteinen anerkannten Abschluss mit eidgenössischem Berufsattest. Diese Ausbildung existiert nur für bestimmte Berufe.

---

## Adressen

Kaufmännische  
Berufsfachschule (KBS)  
Derrière-les-Remparts 1A  
1700 Freiburg  
T +41 26 305 25 26  
[www.fr.ch/kbs](http://www.fr.ch/kbs)

Gewerbliche und Industrielle  
Berufsfachschule (GIBS)  
Derrière-les-Remparts 5  
1700 Freiburg  
T +41 26 305 25 12  
[www.fr.ch/gibs](http://www.fr.ch/gibs)

Ecole professionnelle  
artisanale et commerciale (EPAC)  
Rte de Dardens 80  
1630 Bulle  
T +41 26 305 87 00  
[www.epacbulle.ch](http://www.epacbulle.ch)

## Ausbildungsinhalte

---

- › 4 Tage pro Woche praktische Ausbildung im Lehrbetrieb
- › 1 Tag theoretische Ausbildung (Allgemeinbildung und Branchenfächer) an der Berufsfachschule
- › Überbetriebliche Kurse, die von den Berufsverbänden organisiert werden

Die Ziele und die Bildungsinhalte sind in den Bildungsverordnungen für die betreffenden Berufe respektive im jeweiligen Bildungsplan festgelegt.

Die berufliche Grundbildung umfasst:

- › Allgemeinbildung: Sprachen und Kommunikation/Gesellschaft (Kultur, Recht, Wirtschaft, Technologie, Arbeit und Ausbildung, Geschichte und Politik, Identität und Sozialisation, Ethik und Ökologie)
- › Fachunterricht: für einen Beruf notwendige Kenntnisse, Fertigkeiten und Fähigkeiten

## Aufnahmebedingungen

---

- › Abgeschlossene obligatorische Schulzeit
  - › Mindestalter: 15 Jahre
  - › Gültiger Lehrvertrag mit einem ausbildungsberechtigten Lehrbetrieb
- Lehrbetrieb und/oder Berufsverband verlangen zum Teil einen Eignungstest.

---

## Adressen

Berufsfachschule  
Soziales – Gesundheit (ESSG)  
Rte de Grangeneuve 4  
1725 Posieux  
T +41 26 305 56 27  
[www.fr.ch/essg](http://www.fr.ch/essg)

## Dauer

—  
2 Jahre

## Abschluss

—  
› Eidgenössisches Berufsattest (EBA)

## Bemerkungen

—  
Wer eine berufliche Grundbildung durchläuft, kann bei Lernschwierigkeiten durch eine fachkundige Person individuell begleitet werden.

Nach Abschluss der zweijährigen beruflichen Grundbildung besteht die Möglichkeit, die Ausbildung weiterzuführen, um anschliessend ein eidgenössisches Fähigkeitszeugnis im jeweiligen Berufsfeld zu erlangen (siehe S. 12-13).

## Wie weiter?

- 
- › Eintritt ins Berufsleben
  - › Berufliche Grundbildung (EFZ)
  - › Weiterbildungskurse der Berufsverbände

[www.berufsberatung.ch](http://www.berufsberatung.ch)

---

## Drei- oder vierjährige berufliche Grundbildung (EFZ)

---

Diese Ausbildung ist praxisorientiert und bildet Berufsleute in vielen Branchen aus. Sie findet hauptsächlich im Betrieb statt, kann aber auch je nach Beruf in der Schule durchgeführt werden (siehe Seiten 14-23). Sie führt zum eidgenössischen Fähigkeitszeugnis (EFZ) und ermöglicht die Berufsausübung.

---

### Adressen

Kaufmännische  
Berufsfachschule (KBS)  
Derrière-les-Remparts 1A  
1700 Freiburg  
T +41 26 305 25 26  
[www.fr.ch/kbs](http://www.fr.ch/kbs)

Gewerbliche und Industrielle  
Berufsfachschule (GIBS)  
Derrière-les-Remparts 5  
1700 Freiburg  
T +41 26 305 25 12  
[www.fr.ch/gibs](http://www.fr.ch/gibs)

Ecole professionnelle  
artisanale et commerciale (EPAC)  
Rte de Dardens 80  
1630 Bulle  
T +41 26 305 87 00  
[www.epacbulle.ch](http://www.epacbulle.ch)

### Ausbildungsinhalte

---

- › 3-4 Tage pro Woche praktische Ausbildung im Lehrbetrieb
- › 1-2 Tage theoretische Ausbildung (Grundlagenfächer und Branchenfächer) an der Berufsfachschule
- › Überbetriebliche Kurse, die von den Berufsverbänden organisiert werden

Die Ziele und die Bildungsinhalte sind in den Bildungsverordnungen für die betreffenden Berufe respektive im jeweiligen Bildungsplan festgelegt.

Die berufliche Grundbildung umfasst:

- › Allgemeinbildung: Sprachen und Kommunikation/Gesellschaft (Kultur, Recht, Ökologie, Wirtschaft, Ethik, Identität und Sozialisation, Politik und Technologie)
- › Fachunterricht: für einen Beruf notwendige Kenntnisse, Fertigkeiten und Fähigkeiten

### Aufnahmebedingungen

---

- › Abgeschlossene obligatorische Schulzeit
  - › Mindestalter 15 Jahre
  - › Gültiger Lehrvertrag mit einem ausbildungsberechtigten Lehrbetrieb
- Lehrbetrieb und/oder Berufsverband verlangen zum Teil einen Eignungstest.

---

## Adressen

Berufsfachschule  
Soziales – Gesundheit (ESSG)  
Rte de Grangeneuve 4  
1725 Posieux  
T +41 26 305 56 27  
[www.fr.ch/essg](http://www.fr.ch/essg)

## Dauer

—  
3 oder 4 Jahre (je nach gewähltem Beruf)

## Abschluss

—  
› Eidgenössisches Fähigkeitszeugnis (EFZ)

## Bemerkungen

—  
Personen, die an einer Fachhochschule studieren möchten, müssen die Berufsmaturität absolvieren. Diese ergänzt die berufliche Grundbildung mit einer erweiterten Allgemeinbildung (siehe S. 24-27).

Die Berufsfachschule oder/und die überbetrieblichen Kurse können ausserkantonale stattfinden, wenn das Angebot im Kanton Freiburg nicht vorhanden ist.

## Wie weiter?

- 
- › Eintritt ins Berufsleben
  - › Berufsmaturität (BM2)
  - › Fachausweis oder eidg. Diplom, Weiterbildungskurse der Berufsverbände - mit Berufserfahrung, berufsbegleitend
  - › Höhere Fachschule (HF) in einer mit der Ausbildung verwandten Studienrichtung - evtl. mit Praktikum (von der jeweiligen Schule abhängige Zulassungsbedingungen)

[www.berufsberatung.ch](http://www.berufsberatung.ch)

---

# Handelsmittelschule (HMS)

---

Die Handelsmittelschule vermittelt eine breite Allgemeinbildung und eine solide kaufmännische Berufsausbildung. Gleichzeitig ist sie auch Basis für breitgefächerte Weiterbildungen und für eine Laufbahn im kaufmännischen Bereich wie auch in verwandten Gebieten.

---

## Ausbildungen

> Kaufmann/-frau EFZ + BM1

Kaufleute haben administrative Aufgaben, zum Beispiel Korrespondenz, Buchhaltung, Bestellwesen und Betreuung von Kunden.

## Ausbildungsinhalte

---

Der Unterricht setzt sich aus einem Grundlagen-, einem Schwerpunkt- und einem Ergänzungsbereich zusammen.

Zum Stundenplan gehören Sprachen, Mathematik, Wirtschaft, Recht, die berufsspezifischen Fächer, Bildnerisches Gestalten und Sport.

Die Ausbildung wird ergänzt durch interdisziplinäres Arbeiten.

Der Kanton Freiburg bietet das Modell «3 + 1» an, das vom SBFJ anerkannt ist: drei Jahre vollzeitliche Handelsmittelschule und ein Jahr Betriebspraktikum.

## Aufnahmebedingungen

---

Progymnasialklasse 11H:

> Promotion

Sekundarklasse 11H:

> 20 Punkte<sup>1</sup> und mehr, keine dieser 4 Noten unter 4.5

Falls obige Bedingungen nicht erfüllt, Prüfung in Deutsch, Französisch, Mathematik und Englisch

Die Bedingungen müssen am Ende des Schuljahres erfüllt sein.

(<sup>1</sup>Punktesystem auf der Seite 4)

Anmeldung: Bis Februar des letzten Schuljahres



---

## Adresse

Kollegium Gambach  
Av. Louis-Weck-Reynold 9  
1700 Freiburg  
T +41 26 305 79 11  
[www.cgafr.ch](http://www.cgafr.ch)

## Dauer

—  
4 Jahre, davon ein Praktikum von einem Jahr für das Fähigkeitszeugnis und das Berufsmaturitätszeugnis

## Abschluss

- 
- › Eidgenössisches Fähigkeitszeugnis (EFZ) als Kaufmann/Kauffrau
  - › Eidgenössisches Berufsmaturitätszeugnis Wirtschaft und Dienstleistungen

## Bemerkungen

—  
Sämtliche Schüler/-innen sind im Bildungsgang «Berufsmaturität» eingeschrieben. Wer die Maturitätsprüfungen nicht besteht, erhält lediglich das EFZ.  
Es besteht die Möglichkeit, einen zweisprachigen Abschluss Deutsch-Französisch zu erlangen (siehe [www.fr.ch/s2](http://www.fr.ch/s2)).

## Wie weiter?

- 
- › Eintritt ins Berufsleben
  - › Fachausweis oder eidg. Diplom, Weiterbildungskurse der Berufsverbände - mit Berufserfahrung, berufsbegleitend
  - › Höhere Fachschule (HF) in einer mit der Ausbildung verwandten Studienrichtung - evtl. mit Praktikum (von der jeweiligen Schule abhängige Zulassungsbedingungen)
  - › Fachhochschule (FH) in einer mit der Ausbildung verwandten Studienrichtung - direkter Zugang mit Berufsmaturität
  - › Passerelle Berufsmaturität / Fachmaturität - universitäre Hochschulen

[www.berufsberatung.ch](http://www.berufsberatung.ch)

---

# EMF - Fribourg / Freiburg

---

Die EMF bildet Automatischer/-innen, Elektroniker/-innen, Polymechaniker/-innen und Informatiker/-innen aus. Die Schule ist in der Form «Schule und Praxis» organisiert. Während der ersten drei Lehrjahre findet die theoretische und praktische Ausbildung in der Schule statt. Im 4. Lehrjahr sammelt die Person in Ausbildung erste Berufserfahrungen bei Industriemitarbeitern in der Schule oder bei einem Praktikum in einem Betrieb.

---

## Ausbildungen

- > Automatischer/-in EFZ + BM1
- > Elektroniker/-in EFZ + BM1
- > Informatiker/-in EFZ Fachrichtung Betriebsinformatik + BM1
- > Polymechaniker/-in EFZ + BM1

Automatischer/-innen bauen elektrische Steuerungen und Automatisierungssysteme, nehmen diese in Betrieb oder führen Instandstellungsarbeiten aus.

Elektroniker/-innen entwickeln und realisieren in Zusammenarbeit mit Technikern und Ingenieuren elektronische Schaltungen und Software für Mikrocomputer.

## Ausbildungsinhalte

---

- > Modulare berufliche Ausbildung ausschliesslich in französischer Sprache, die Theorie und Praxis für den entsprechenden Beruf beinhaltet
- > Fächer der Berufsmaturität (zweisprachig)
- > Praktikum in einem Unternehmen in der Schweiz oder im Ausland

## Aufnahmebedingungen

---

- > Abgeschlossene obligatorische Schulzeit
- > Bestehen des Aufnahmeverfahrens (Schulnoten 10H, Wissenstest, Praktikum und persönliches Gespräch)

Anmeldung: Von August bis November des letzten Schuljahres

## Dauer

---

4 Jahre

---

## Ausbildungen

Polymechaniker/-innen fertigen Bauteile, Werkzeuge und Produktionsanlagen aus Metall oder Kunststoff.

Informatiker/-innen entwerfen, entwickeln, realisieren, integrieren, installieren und warten Informatiksysteme und -anwendungen.

---

## Adresse

EMF - Fribourg / Freiburg  
Ecole des métiers / Berufsfachschule  
Technique / Technik  
Ch. du Musée 2  
1700 Freiburg  
T +41 26 305 26 27  
www.fr.ch/emf  
EMF-info@edufr.ch

## Abschluss

- › Eidgenössisches Fähigkeitszeugnis (EFZ) als Automatiker/in, Elektroniker/in, Polymechaniker/in oder Informatiker/in
- › Eidgenössisches Berufsmaturitätszeugnis Technik, Architektur, Life Sciences

## Bemerkungen

Sämtliche Schüler/-innen sind im Bildungsgang «Berufsmaturität» eingeschrieben. Wer die Maturitätsprüfungen nicht besteht, erhält lediglich das EFZ.

Es besteht die Möglichkeit, das Fähigkeitszeugnis Informatiker/-in EFZ und die technische Berufsmaturität zweisprachig zu erlangen.

## Wie weiter?

- › Eintritt ins Berufsleben
- › Fachausweis oder eidg. Diplom, Weiterbildungskurse der Berufsverbände - mit Berufserfahrung, berufsbegleitend
- › Höhere Fachschule (HF) in einer mit der Ausbildung verwandten Studienrichtung - evtl. mit Praktikum (von der jeweiligen Schule abhängige Zulassungsbedingungen)
- › Fachhochschule (FH) in einer mit der Ausbildung verwandten Studienrichtung - direkter Zugang mit Berufsmaturität
- › Passerelle Berufsmaturität / Fachmaturität - universitäre Hochschulen

[www.berufsberatung.ch](http://www.berufsberatung.ch)

---

# eikon - Berufsfachschule für Gestaltung

---

Die eikon-Berufsfachschule für Gestaltung bietet eine Vollzeitausbildung zum Interactive Media Designer EFZ (IMD) an. Die Ausbildung dauert 3 oder 4 Jahre mit Betriebspraktika im letzten Lehrjahr. Bei eikon kann ebenfalls ein einjähriger gestalterischer Vorkurs absolviert werden (siehe S. 48-49). Die Unterrichtssprache ist Französisch.

---

## Ausbildung

> Interactive Media Designer  
EFZ (IMD)

Interactive Media Designers produzieren und verändern folgende Inhalte: statische oder animierte Bilder, Infografiken, Audio, Video, 3D. Anschliessend publizieren sie diese auf Tablets, Smartphones, Computern und weiteren digitalen Datenträgern.

## Ausbildungsinhalte

---

- > Visuelle Grundlagen: Zeichnen, Farben, Grafik, Typografie, Computergrafik
- > Theoretische Grundlagen: Kunstgeschichte und Medien, Marketing und Kommunikation
- > Berufsfächer: Forschung, Konzept und Storytelling, grafische und visuelle Grundlagen, Design Interface, Fotografie, 2D- und 3D- Animationen, Videos, Audio
- > Praktika in den schuleigenen Werkstätten sowie Betriebspraktika

## Aufnahmebedingungen

---

- > Abgeschlossene obligatorische Schulzeit
- > Bestehen des Aufnahmeverfahrens (Präsentation eines Dossiers mit persönlichen Arbeiten und Gespräch, eventuell praktischer Test)

Anmeldung: Bis Januar des letzten Schuljahres

## Dauer

---

4 Jahre

---

## Adresse

eikon - Berufsfachschule  
für Gestaltung  
Rte Wilhelm Kaiser 13  
1700 Freiburg  
T +41 26 305 46 86  
[www.fr.ch/eikon](http://www.fr.ch/eikon)

## Abschluss

- › Eidgenössisches Fähigkeitszeugnis (EFZ) als Interactive Media Designer

## Bemerkungen

Es besteht die Möglichkeit, ein Praktikum im Ausland zu absolvieren.

Die Berufsmaturität, Ausrichtung Gestaltung und Kunst, kann in die Ausbildung integriert werden (siehe S. 24-27).

Ein Lehrgang in 3 Jahren ist für jene Personen möglich, die eine gymnasiale Maturität oder eine Berufsmaturität absolviert haben. Inhaber eines EFZ in einem anderen Beruf können, je nach Beruf, ebenfalls eine verkürzte berufliche Grundbildung absolvieren.

## Wie weiter?

- › Eintritt ins Berufsleben
- › Berufsmaturität (BM2)
- › Fachausweis oder eidg. Diplom, Weiterbildungskurse der Berufsverbände - mit Berufserfahrung, berufsbegleitend
- › Höhere Fachschule (HF) in einer mit der Ausbildung verwandten Studienrichtung - evtl. mit Praktikum (von der jeweiligen Schule abhängige Zulassungsbedingungen)
- › Fachhochschule (FH) in einer mit der Ausbildung verwandten Studienrichtung - direkter Zugang mit Berufsmaturität

[www.berufsberatung.ch](http://www.berufsberatung.ch)

---

# Couture-Lehratelier

---

Das Couture-Lehratelier bildet Bekleidungsgestalter/-innen aus. Die praktische und theoretische Vollzeitausbildung findet in der Schule (Atelier und Berufsschulunterricht) statt. Eine Weiterbildung als Theaterschneider/-in wird ebenfalls angeboten.

---

## Ausbildung

> Bekleidungsgestalter/-in EFZ

Bekleidungsgestalter/-innen entwerfen, fertigen und ändern modische Massbekleidung. In der «École de couture» wird die Fachrichtung «Damenbekleidung» angeboten.

## Ausbildungsinhalte

---

- > Praktische Ausbildung im Atelier, zweisprachig Deutsch-Französisch
- > Theoretische Berufsausbildung: Entwickeln und Gestalten von Modellen, Herstellen von Bekleidungsstücken

## Aufnahmebedingungen

---

- > Abgeschlossene obligatorische Schulzeit
- > Bestehen des Aufnahmeverfahrens

Anmeldung: Bis Januar des letzten Schuljahres

## Dauer

---

3 Jahre

---

## Adresse

Gewerbliche und Industrielle  
Berufsfachschule (GIBS)  
Couture-Lehratelier  
Derrière-les-Remparts 5  
1700 Freiburg  
T +41 26 305 25 89  
[www.ecolecouture.ch](http://www.ecolecouture.ch)

## Abschluss

- › Eidgenössisches Fähigkeitszeugnis (EFZ) als Bekleidungsgestalter/-in

## Bemerkungen

Die Berufsmaturität, Ausrichtung Wirtschaft und Dienstleistungen, Typ Dienstleistungen, kann in die Ausbildung integriert werden (siehe S. 24-27).

## Wie weiter?

- › Eintritt ins Berufsleben
- › Berufsmaturität (BM2)
- › Fachausweis oder eidg. Diplom, Weiterbildungskurse der Berufsverbände - mit Berufserfahrung, berufsbegleitend
- › Höhere Fachschule (HF) in einer mit der Ausbildung verwandten Studienrichtung - evtl. mit Praktikum (von der jeweiligen Schule abhängige Zulassungsbedingungen)
- › Fachhochschule (FH) in einer mit der Ausbildung verwandten Studienrichtung - direkter Zugang mit Berufsmaturität

[www.berufsberatung.ch](http://www.berufsberatung.ch)

---

# Berufsfachschule Soziales-Gesundheit (ESSG)

---

Die Berufsfachschule Soziales-Gesundheit (ESSG) erteilt Berufsschulunterricht für Fachpersonen Gesundheit (FaGe) EFZ, Fachpersonen Betreuung (FaBe) EFZ, medizinische Praxisassistenten/-innen (MPA) EFZ und Assistenten/-innen Gesundheit und Soziales (AGS) EBA. Die Vollzeitausbildung mit integrierter Berufsmaturität wird auf Deutsch im Kanton Freiburg nicht angeboten.

---

## Ausbildung

> Fachmann/-frau Gesundheit (FaGe) EFZ + BM1

Fachpersonen Gesundheit (FaGe) begleiten, pflegen und betreuen hilfsbedürftige Menschen. In Einrichtungen des Gesundheits- und Sozialwesens übernehmen sie Aufgaben in Bereichen wie Pflege, Ernährung und Administration.

## Ausbildungsinhalte

---

Die Ausbildung Fachperson Gesundheit (FaGe) mit integrierter Berufsmaturität (siehe S. 25) erfolgt in der Schule mit Praktika in Betrieben (Heim, Krankenhaus, Spitex). Die Unterrichtssprache ist Französisch. Der alleinige Erwerb des EFZ erfolgt in einer dualen Ausbildung (siehe Bemerkungen).

## Aufnahmebedingungen

---

- › Abgeschlossene obligatorische Schulzeit (Aufnahmeprüfung verlangt je nach Vorbildung und Noten; weitere Informationen direkt bei der Schule)
- › Praktikum in der Pflege und/oder Lebenserfahrung erforderlich
- › Einreichung eines Bewerbungsdossiers
- › Individuelles Gespräch mit einem Mitglied der Anstellungskommission

Anmeldung: Idealerweise bis Dezember für die Dossiers, welche Kriterien für eine prüfungsfreie Zulassung erfüllen oder bis März des letzten Schuljahres für alle anderen Dossiers

## Dauer

---

3 Jahre



---

## Adresse

Berufsfachschule Soziales-  
Gesundheit (ESSG)  
Rte de Grangeneuve 4  
1725 Posieux  
T +41 26 305 56 27  
[www.fr.ch/essg](http://www.fr.ch/essg)

## Abschluss

- › Eidgenössisches Fähigkeitszeugnis (EFZ) als Fachmann/-frau Gesundheit
- › Eidgenössisches Berufsmaturitätszeugnis Gesundheit und Soziales

## Bemerkungen

Sämtliche Schüler/-innen sind im Bildungsgang «Berufsmaturität» eingeschrieben. Wer die Maturitätsprüfungen nicht besteht, erhält lediglich das EFZ.

Im Kanton Freiburg erfolgen die erwähnten Ausbildungen auf Deutsch nach dem dualen System: Wer eine dieser Ausbildungen machen will, muss eine Lehrstelle finden. Mit dem Lehrbetrieb wird ein Lehrvertrag unterzeichnet.

## Wie weiter?

- › Eintritt ins Berufsleben
- › Fachausweis oder eidg. Diplom, Weiterbildungskurse der Berufsverbände - mit Berufserfahrung, berufsbegleitend
- › Höhere Fachschule (HF) in einer mit der Ausbildung verwandten Studienrichtung - evtl. mit Praktikum (von der jeweiligen Schule abhängige Zulassungsbedingungen)
- › Fachhochschule (FH) in einer mit der Ausbildung verwandten Studienrichtung - direkter Zugang mit Berufsmaturität
- › Passerelle Berufsmaturität / Fachmaturität - universitäre Hochschulen

[www.berufsberatung.ch](http://www.berufsberatung.ch)

---

## Berufsmaturität

---

Die Berufsmaturität richtet sich an Personen, die sich in einer beruflichen Grundbildung (3- oder 4-jährig) befinden oder bereits im Besitz eines EFZ sind. Sie hat zum Ziel, die Allgemeinbildung und die Berufskompetenzen zu vertiefen. Es existieren verschiedene Fachrichtungen, die den Zugang zu einem spezifischen Studiengang an einer Fachhochschule (FH) erlauben.

Für die Absolvierung der Berufsmaturität bestehen zwei Varianten:

› Berufsmaturität lehrbegleitend (BM1):

Während der beruflichen Grundbildung (Lehre) wird 1 Tag pro Woche die Berufsmaturitätsschule besucht.

› Berufsmaturität nach der beruflichen Grundausbildung (BM2):

Die Berufsmaturitätsschule wird gleich anschliessend an die berufliche Grundbildung oder einige Jahre danach besucht, die Ausbildung wird vollzeitlich (1 Jahr) oder berufsbegleitend (2 Jahre) absolviert.

Für die BM1 hängt die Fachrichtung vom Beruf ab.

Für die BM2 hängt die Wahl der Fachrichtung von der geplanten Studienrichtung an der FH ab.

Fünf verschiedene Ausrichtungen stehen zur Auswahl:

› Gestaltung und Kunst

› Gesundheit und Soziales

› Typ Gesundheit

› Typ Soziale Arbeit

› Natur, Landschaft und Lebensmittel

› Technik, Architektur und Life Sciences

› Typ Architektur, Bau- und Planungswesen

› Typ Chemie und Life Sciences

› Typ Technik und Informationstechnologie

› Wirtschaft und Dienstleistungen

› Typ Dienstleistungen

› Typ Wirtschaft

---

#### BM1 im Kanton Freiburg:

- › Gestaltung und Kunst
- › Gesundheit und Soziales
- › Technik, Architektur und Life Sciences
- › Wirtschaft und Dienstleistungen

### Berufsmaturität lehrbegleitend (BM1)

#### Ausbildungsinhalte

---

- › Grundlagenbereich: Deutsch, Französisch, Englisch und Mathematik
- › Schwerpunkt- und Ergänzungsbereich: gemäss gewählter Ausrichtung
- › Interdisziplinarität: Projektarbeiten und in den Fächern

#### Aufnahmebedingungen

---

Progymnasialklasse 11H:

- › Promotion

Sekundarklasse 11H:

- › 20 Punkte<sup>1</sup> und mehr, keine dieser 4 Noten unter 4.5

Falls obige Bedingungen nicht erfüllt, Prüfung in Deutsch, Mathematik, Französisch und Englisch

(<sup>1</sup>Punktesystem auf der Seite 4)

Anmeldung: Bis Juli des letzten Schuljahres

#### Dauer

---

3-4 Jahre (in der Regel entsprechend der Dauer der Grundbildung)

#### Bemerkungen

---

Bestimmte Berufsmaturitätstypen werden im Kanton Freiburg nicht oder nur auf Französisch angeboten.

# Berufsmaturität

---

## BM2 im Kanton Freiburg:

- › Gestaltung und Kunst
- › Gesundheit und Soziales
- › Natur, Landschaft und Lebensmittel
- › Technik, Architektur, Life Sciences
- › Wirtschaft und Dienstleistungen.

## Berufsmaturität nach der beruflichen Grundausbildung (BM2)

### Ausbildungsinhalte

---

- › Grundlagenbereich: Deutsch, Französisch, Englisch und Mathematik
- › Schwerpunkt- und Ergänzungsbereich: gemäss gewählter Ausrichtung
- › Interdisziplinarität: Projektarbeiten und in den Fächern

### Aufnahmebedingungen

---

- › Erfolgreicher Abschluss einer beruflichen Grundbildung mit EFZ

Es bestehen je nach Schule verschiedene Aufnahmebedingungen. Falls die Bedingungen von Seite 25 nicht erfüllt, Prüfung in Mathematik, Französisch und Englisch

Anmeldung: Bis Februar

### Dauer

---

1 Jahr Vollzeit oder 2 Jahre Teilzeit (nur für einige Richtungen)

### Bemerkungen

---

Im Kanton Freiburg werden bestimmte Berufsmaturitätstypen nur auf Französisch angeboten. Es besteht die Möglichkeit, einen Vorbereitungskurs für die BM2 zu besuchen.

---

## Adressen

Kaufmännische Berufsfachschule  
(KBS)  
Derrière-les-Remparts 1A  
1700 Freiburg  
T +41 26 305 25 26  
[www.kbsfreiburg.ch](http://www.kbsfreiburg.ch)

Gewerbliche und Industrielle  
Berufsfachschule (GIBS)  
Derrière-les-Remparts 5  
1700 Freiburg  
T +41 26 305 25 12  
[www.gibsfreiburg.ch](http://www.gibsfreiburg.ch)

EMF - Fribourg / Freiburg  
Ecole des métiers / Berufsfach-  
schule  
Technique / Technik  
Ch. du Musée 2  
1700 Freiburg  
T +41 26 305 26 27  
[www.fr.ch/emf](http://www.fr.ch/emf)

## Abschluss

- › Berufsmaturitätszeugnis

## Bemerkungen

Bestimmte Berufsmaturitätstypen werden nur unter einer ausreichenden Anzahl Teilnehmer angeboten.

Je nach Typ der BM ist es möglich, einen zweisprachigen Abschluss Deutsch-Französisch zu erlangen (BM1 oder BM2).

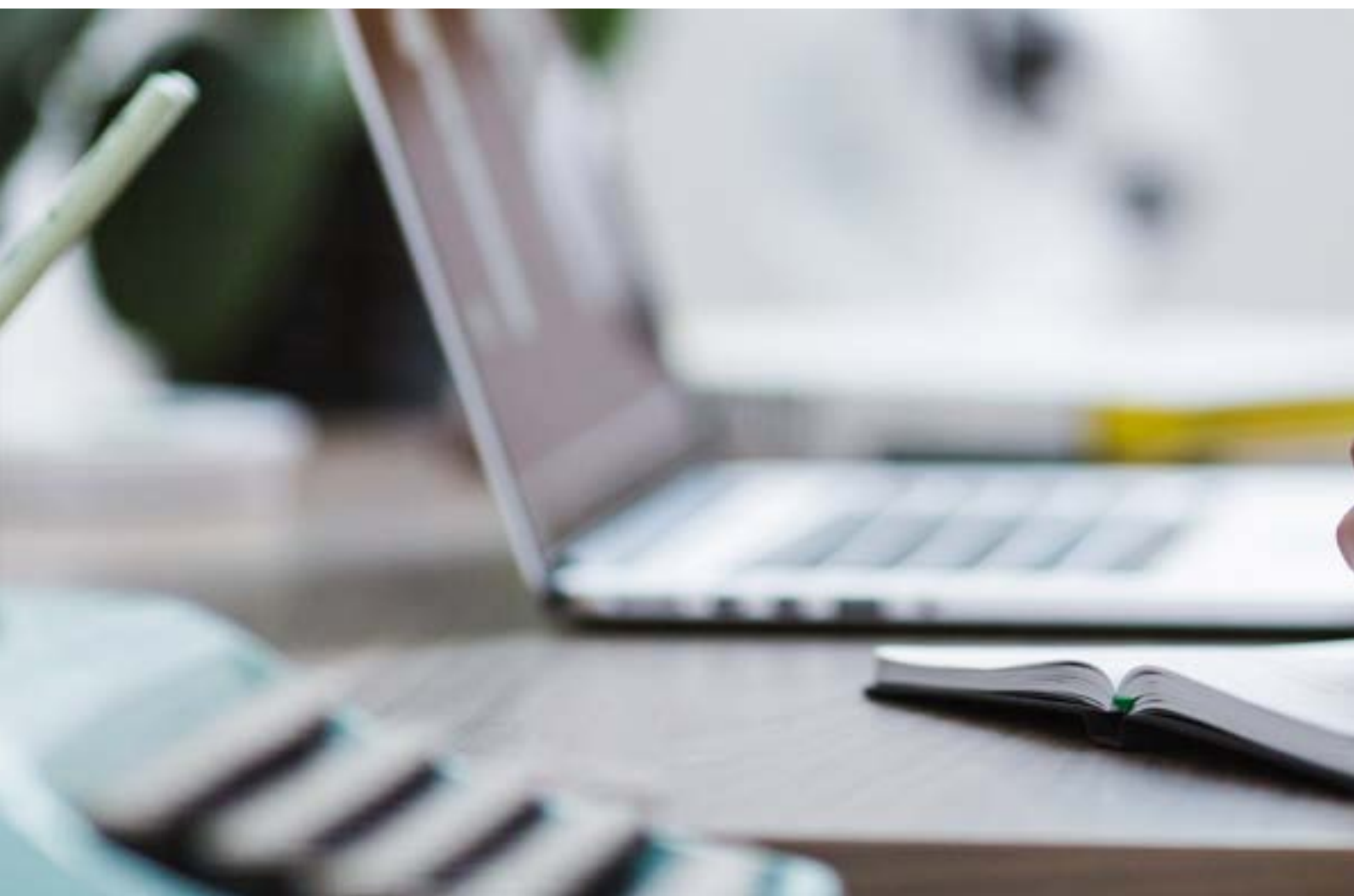
Personen, die einen Studiengang an einer Universität planen, können eine Passerelle absolvieren (siehe S. 54).

Für weitere Informationen kontaktieren Sie bitte das Berufsbildungsamt, [www.fr.ch/bba](http://www.fr.ch/bba).

## Wie weiter?

- › Eintritt ins Berufsleben
- › Fachausweis oder eidg. Diplom, Weiterbildungskurse der Berufsverbände - mit Berufserfahrung, berufsbegleitend
- › Höhere Fachschule (HF) in einer mit der Ausbildung verwandten Studienrichtung - evtl. mit Praktikum (von der jeweiligen Schule abhängige Zulassungsbedingungen)
- › Fachhochschule (FH) in einer mit der Ausbildung verwandten Studienrichtung
- › Fachhochschule (FH) in einem anderen Bereich - mit Zusatzleistungen
- › Passerelle Berufsmaturität / Fachmaturität - universitäre Hochschulen

[www.berufsberatung.ch](http://www.berufsberatung.ch)





## Allgemeinbildende Schulen

---

Nach der obligatorischen Schulzeit können die Schüler/-innen ihre Ausbildung an einer Schule der Sekundarstufe II fortsetzen. Sie erlangen dadurch eine erweiterte Allgemeinbildung sowie ein Diplom, das ihnen erlaubt, weiterführende Studien oder Ausbildungen zu absolvieren.

Die Sekundarstufe II umfasst die folgenden Schultypen:

- › Fachmittelschule (FMS)
- › Gymnasium

Die Wahl des Schultyps ist abhängig von den persönlichen Plänen und den Kompetenzen des Schülers/der Schülerin.

---

# Fachmittelschule Freiburg (FMS)

## Fachmittelschulenausweis

---

Die Fachmittelschule bereitet auf das Studium an Fachhochschulen sowie auf schulisch anspruchsvolle Berufe und höhere Fachschulen vor. Sie vermittelt eine breit angelegte und vertiefte Allgemeinbildung sowie berufsspezifisches Wissen in den Berufsfeldern «Gesundheit», «Soziale Arbeit» und «Pädagogik».

---

### Adresse

Fachmittelschule Freiburg (FMS)  
Av. du Moléson 17  
1700 Freiburg  
T +41 26 305 65 65  
[www.fmsffr.ch](http://www.fmsffr.ch)

### Ausbildungsinhalte

---

Im ersten Jahr werden für alle Schüler/-innen die gleichen Fächer unterrichtet. Im zweiten Jahr wird eines der folgenden Berufsfelder gewählt:

- › Gesundheit
- › Soziale Arbeit
- › Pädagogik

Der Unterricht umfasst Grundlagenfächer und spezifische Fächer.

Das Unterrichtsprogramm umfasst folgende Fächer und Fächergruppen: Sprachen, Mathematik, Natur- und Sozialwissenschaften, Sport, Informatik, Musik und Kunst.

Ein Praktikum (von mindestens zwei Wochen) sowie eine selbstständige Arbeit ergänzen die Ausbildung.

### Aufnahmebedingungen

---

Progymnasialklasse 11H:

- › Promotion

Sekundarklasse 11H:

- › 19 Punkte<sup>1</sup> und mehr, keine dieser 4 Noten unter 4

Falls obige Bedingungen nicht erfüllt, Prüfung in Deutsch, Mathematik und Französisch  
Die Bedingungen müssen am Ende des Schuljahres erfüllt sein.

(<sup>1</sup>Punktesystem auf der Seite 4)

Anmeldung: Bis Februar des letzten Schuljahres



---

## Dauer

—

3 Jahre

## Abschluss

—

› Fachmittelschulabschluss im Berufsfeld «Gesundheit», «Soziale Arbeit» oder «Pädagogik».

## Bemerkungen

—

Es besteht die Möglichkeit, einen zweisprachigen Abschluss Deutsch-Französisch zu erlangen (siehe [www.fr.ch/s2](http://www.fr.ch/s2)).

Nach Erhalt des Fachmittelschulabschlusses ist es möglich, die Fachmaturität Berufsfeld «Gesundheit», «Soziale Arbeit» oder «Pädagogik» zu erlangen. Diese einjährige Ausbildung ermöglicht den Zugang an die Fachhochschulen im Gesundheitswesen und im sozial-erzieherischen Bereich (siehe S. 32-33).

### Wie weiter?

—

- › Fachmaturität
- › Höhere Fachschule (HF) in einer mit der Ausbildung verwandten Studienrichtung - evtl. mit Praktikum (von der jeweiligen Schule abhängige Zulassungsbedingungen)

[www.berufsberatung.ch](http://www.berufsberatung.ch)

---

# Fachmittelschule Freiburg (FMS)

## Fachmaturität

Inhaber/-inneneinesFachmittelschulenausweiseshabendieMöglichkeit,nacheinemzusätzlichenSchuljahreineFachmaturitätzuerlangen.JenachWahl des Berufsfeldes während der erstendrei Jahre an der Fachmittelschule (Berufsfeld Gesundheit, Pädagogik oder Soziale Arbeit), ist es möglich, die Fachmaturität in den Bereichen Gesundheit, Soziale Arbeit oder Pädagogik zu erwerben. Die Fachmaturität erlaubt einen direkten Zugang zu den Fachhochschulen im Bereich Gesundheit, Soziale Arbeit sowie an die Pädagogische Hochschule (PH).

### Fachmaturität Gesundheit

#### Ausbildungsinhalte

- › Theoretische und praktische Kurse
- › Arbeitspraktikum
- › Erstellen einer Fachmaturitätsarbeit

#### Aufnahmebedingungen

- › Inhaber/-innen eines Fachmittelschulenausweises im Berufsfeld Gesundheit

### Fachmaturität Soziale Arbeit

#### Ausbildungsinhalte

- › Arbeitspraktikum
- › Erstellen einer Fachmaturitätsarbeit

#### Aufnahmebedingungen

- › Inhaber/-innen eines Fachmittelschulenausweises im Berufsfeld Soziale Arbeit

### Fachmaturität Pädagogik

#### Ausbildungsinhalte

- › Kurse im Bereich der Sprachen, der Mathematik, der Natur- und Sozialwissenschaften, des bildnerischen Gestaltens und des Sports
- › Erstellen einer Fachmaturitätsarbeit

#### Aufnahmebedingungen

- › Inhaber/-innen eines Fachmittelschulenausweises im Berufsfeld Pädagogik

---

## Adresse

Fachmittelschule Freiburg (FMS)  
Av. du Moléson 17  
1700 Freiburg  
T +41 26 305 65 65  
[www.fmsffr.ch](http://www.fmsffr.ch)

## Dauer

—

1 Jahr

## Abschluss

—

› Fachmaturität Berufsfeld Gesundheit, Soziale Arbeit oder Pädagogik

## Bemerkungen

—

Es besteht die Möglichkeit, einen zweisprachigen Abschluss Deutsch-Französisch zu erlangen (siehe [www.fr.ch/s2](http://www.fr.ch/s2)).

Personen, die eine Fachmaturität erworben haben und die einen Studiengang an einer Universität planen, können eine Passerelle absolvieren (siehe S. 54).

## Wie weiter?

- › Höhere Fachschule (HF) in einer mit der Ausbildung verwandten Studienrichtung - evtl. mit Praktikum (von der jeweiligen Schule abhängige Zulassungsbedingungen)
- › Fachhochschule (FH) in einer mit der Ausbildung verwandten Studienrichtung
- › Pädagogische Hochschule (PH)
- › Passerelle Berufsmaturität / Fachmaturität - universitäre Hochschulen

[www.berufsberatung.ch](http://www.berufsberatung.ch)

---

# Gymnasium

---

Die Mittelschule mit gymnasialer Maturität als Grundausbildung vermittelt den Schülern/-innen solides schulische Grundkenntnisse und bereitet sie auf höhere Ausbildungen vor.

## Ausbildungsinhalte

---

- › Grundlagenfächer:  
Sprachen (Deutsch, Französisch, Englisch oder Italienisch oder Latein), Mathematik, Naturwissenschaften (Physik, Chemie, Biologie, Informatik), Geistes- und Sozialwissenschaften (Geschichte, Geografie, Philosophie), Kunst (Bildnerisches Gestalten oder Musik)
- › Schwerpunktfach
- › Ergänzungsfach
- › Maturitätsarbeit
- › obligatorische Fächer:  
Wirtschaft und Recht, Religionskunde
- › Sport

Das Lernprogramm kann in einem bestimmten Rahmen von den Schülern/-innen gestaltet werden:

- › im 1. Jahr: Wahl der Sprachen (Fortsetzung der an der OS belegten Sprachen Englisch, Latein oder Italienisch) und Wahl des Kunstfaches (Bildnerisches Gestalten oder Musik)
- › im 2. Jahr: Wahl des Schwerpunkt-faches und definitive Wahl der dritten Fremdsprache
- › im 3. Jahr: Wahl des Ergänzungsfaches und Maturitätsarbeit

## Aufnahmebedingungen

---

Progymnasialklasse 11H:

- › Promotion

Progymnasialklasse 10H:

- › 22 Punkte<sup>1</sup> und mehr, keine dieser 4 Noten unter 5

Sekundarklasse 11H:

- › 20 Punkte<sup>1</sup> und mehr, keine dieser 4 Noten unter 4.5

Die Bedingungen müssen am Ende des Schuljahres erfüllt sein.

(<sup>1</sup>Punktesystem auf der Seite 4)

Anmeldung: Bis Februar des letzten Schuljahres

---

## Adressen

Kollegium Hl. Kreuz  
Rue Antoine-de-St-Exupéry 4  
1700 Freiburg  
T +41 26 305 21 20  
[www.cscfr.ch](http://www.cscfr.ch)

Kollegium St. Michael  
Rue St-Pierre-Canisius 10  
1700 Freiburg  
T +41 26 305 41 20  
[www.csmfr.ch](http://www.csmfr.ch)

Kollegium Gambach  
Av. Louis Weck-Reynold 9  
1700 Freiburg  
T +41 26 305 79 11  
[www.cgafr.ch](http://www.cgafr.ch)

## Dauer

—  
4 Jahre

## Abschluss

—  
› Eidgenössischer Maturitätsausweis

## Bemerkungen

—  
Es besteht die Möglichkeit, einen zweisprachigen Abschluss Deutsch-Französisch zu erlangen (siehe [www.fr.ch/s2](http://www.fr.ch/s2)). Zwei Ausbildungsgänge werden parallel angeboten: die «zweisprachige Klasse plus» oder die «zweisprachige Klasse Standard».

## Wie weiter?

- › Höhere Fachschule (HF) - evtl. mit Praktikum (von der jeweiligen Schule abhängige Zulassungsbedingungen)
- › Fachhochschule (FH) - mit Praktikum (1 Jahr)
- › Pädagogische Hochschule (PH)
- › Universität, Eidg. Technische Hochschule (ETH)

[www.berufsberatung.ch](http://www.berufsberatung.ch)





## Zwischenlösungen

---

Nach der obligatorischen Schulzeit können sich die Jugendlichen auf den Eintritt in die berufliche Grundbildung oder eine schulische Ausbildung vorbereiten, durch:

- › Sprachliche Weiterbildung:
  - 12. partnersprachliches Schuljahr
  - Au Pair
  - Sprachaufenthalt
  
- › Schulische Weiterbildung:
  - 12. Schuljahr an der OS
  - Privatschule
  
- › Vorbereitung auf die berufliche Grundbildung:
  - Integrationskurs
  - Motivationssemester (MoSe) - Préformation (Préfo)
  - Case Management (CM)
  - Vorlehre
  - Gestalterischer Vorkurs

---

# Sprachliche Weiterbildung

## 12. partnersprachliches Schuljahr

---

Das zwölfte partnersprachliche Schuljahr (Wiederholung des letzten Schuljahres der obligatorischen Schulzeit in der anderen Sprachgemeinschaft) bietet ein Schuljahr in einer französischsprachigen Schule des Kantons Freiburg an, ausnahmsweise und mit Vorbehalt in den anderen Westschweizer Kantonen, wobei die Schüler/-innen die Fremdsprachenkenntnisse vertiefen und eine andere Kultur entdecken können.

---

### Adresse

Koordination für Sprachaustausche des Kantons Freiburg  
Frau Aude Allemann, Koordinatorin  
Rte André-Piller 21  
1762 Givisiez  
T +41 26 305 73 66  
aude.allemann@fr.ch  
www.fr.ch/bkad

### Ausbildungsinhalte

---

Die Wiederholung des letzten Schuljahres der obligatorischen Schulzeit erfolgt in einer öffentlichen Schule der anderen Sprachgemeinschaft in der gleichen Abteilung. Drei Varianten werden angeboten:

› Tägliche Heimkehr

Die Schüler/-innen gehen in eine französischsprachige Schule und wohnen bei ihren Eltern. Sie pendeln.

› Gegenseitige Heimkehr

Es besteht die Möglichkeit eines Austausches mit Unterkunft während den Schultagen bei einer Partnerfamilie und Beherbergung eines französischsprachigen Schülers/einer französischsprachigen Schülerin bei sich zu Hause. Rückkehr nach Hause während des Wochenendes.

› Bei Gastfamilie wohnen

Die Schüler/-innen wohnen während den Schultagen bei Pensioneltern und kehren während des Wochenendes nach Hause zurück.

### Aufnahmebedingungen

---

- › Die Schüler/-innen müssen das Schulprogramm des letzten Schuljahres der obligatorischen Schulzeit absolviert haben
- › Einreichen des Anmeldedossiers
- › Positive Beurteilung seitens der Schulleitung und der Klassenlehrperson



---

Anmeldung: Vom Dezember bis Februar des letzten Schuljahres, nach Eingangsdatum berücksichtigt

### Dauer

—

1 Jahr

### Abschluss

—

› Die Bescheinigung bestätigt den Besuch des zwölften partnersprachlichen Schuljahres.

### Bemerkungen

—

Unter bestimmten Bedingungen kann das zwölfte partnersprachliche Schuljahr in einem leistungsstärkeren Klassentyp absolviert werden.

Ausnahmsweise kann ein ZPS ebenfalls in einer Tessiner Schule (scuola media) absolviert werden, vorausgesetzt die Schülerin oder der Schüler verfügt über genügend Sprachkenntnisse, um dem Schulunterricht auf Italienisch folgen zu können.

Weitere Informationen: [www.fr.ch/bkad](http://www.fr.ch/bkad) (Zwölftes partnersprachliches Schuljahr)

### Wie weiter?

—

- › Berufliche Grundbildung (EBA, EFZ)
- › Schulen der Sekundarstufe II

[www.berufsberatung.ch](http://www.berufsberatung.ch)

---

## Sprachliche Weiterbildung

### Au Pair und Sprachaufenthalt

---

#### Au Pair

---

Au Pairs verbringen einen grossen Teil ihrer Zeit in der Arbeitgeberfamilie, betreuen meist Kinder, helfen im Haushalt und vertiefen dabei ihre Fremdsprachenkenntnisse. Der Aufenthalt wird mit dem Besuch einer Sprachschule gekoppelt.

#### Sprachaufenthalt

---

Während eines Sprachaufenthalts in einem anderen Sprachgebiet wird täglich eine Sprachschule besucht, die Sprache im Alltag angewandt und dabei vertieft.

Für weitere Informationen kontaktieren Sie bitte die regionalen Berufsberatungsstellen oder informieren sich über [www.intermundo.ch](http://www.intermundo.ch) oder [www.berufsberatung.ch/sprachaufenthalt](http://www.berufsberatung.ch/sprachaufenthalt).

#### Wie weiter?

---

- › Berufliche Grundbildung (EBA, EFZ)
- › Schulen der Sekundarstufe II

[www.berufsberatung.ch](http://www.berufsberatung.ch)

---

## Schulische Weiterbildung

### 12. Schuljahr - Privatschule

---

#### 12. Schuljahr an der OS

---

Unter bestimmten Bedingungen kann an der OS ein 12. Schuljahr in einer leistungsstärkeren Abteilung absolviert werden.

Für weitere Informationen kontaktieren Sie bitte die Direktion der aktuellen Orientierungsschule.

#### Privatschule

---

Der Besuch einer Privatschule kann sinnvoll sein, um die Schulkenntnisse zu erweitern und damit eine berufliche Ausbildung zu ermöglichen, die Fremdsprachenkenntnisse zu vertiefen und sich zusätzliche Kenntnisse anzueignen.

Für weitere Informationen kontaktieren Sie bitte die regionalen Berufsberatungsstellen oder informieren sich über [www.swiss-schools.ch](http://www.swiss-schools.ch) und [www.berufsberatung.ch/weiterbildung](http://www.berufsberatung.ch/weiterbildung).

#### Wie weiter?

---

- › Berufliche Grundbildung (EBA, EFZ)
- › Schulen der Sekundarstufe II

[www.berufsberatung.ch](http://www.berufsberatung.ch)

---

# Vorbereitung auf die berufliche Grundbildung

## Integrationskurs

---

Der Integrationskurs ist ein Angebot für fremdsprachige Personen mit geringen Deutschkenntnissen, denen aufgrund ihres Alters der Besuch des Unterrichts an der Orientierungsschule verwehrt ist und die aufgrund der fehlenden Sprachkenntnisse noch keine berufliche Grundbildung absolvieren können.

---

### Adresse

Plattform Jugendliche (PFJ)  
Derrière-les-Remparts 5  
1700 Freiburg  
T +41 26 305 28 66  
[www.fr.ch/pfj](http://www.fr.ch/pfj)

### Ausbildungsinhalte

---

- › Schulunterricht: je nach Bedarf 3 bis 5 Kurstage pro Woche (Deutsch/Mathematik)
- › Ergänzungskurs: Deutsch und Französisch

### Aufnahmebedingungen

---

- › Fremdsprachige Jugendliche (Auslandsschweizer/innen oder Ausländer/innen) mit geringen Deutschkenntnissen, denen aufgrund ihres Alters (über 16) der Besuch des obligatorischen Unterrichts an der Orientierungsschule verwehrt ist
- › Altersbegrenzung: 25 Jahre

### Dauer

---

1 Jahr

---

## Abschluss

—  
Es wird kein Titel erworben. Die Semesterberichte gelten als Teilnahmebestätigung.

## Bemerkungen

—  
Die Anmeldung führt nicht automatisch zur Aufnahme.

### Wie weiter?

- › Motivationssemester (MoSe) - Préformation (Préfo)
- › Vorlehre
- › Berufliche Grundbildung (EBA, EFZ)

[www.berufsberatung.ch](http://www.berufsberatung.ch)

---

# Vorbereitung auf die berufliche Grundbildung

## Motivationssemester (MoSe) - Préformation (Préfo)

---

Für Personen, die nach der obligatorischen Schulzeit keine berufliche Grundbildung gefunden haben, werden das Motivationssemester (MoSe) und das Vorbereitungssemester (Préformation) angeboten. Ein Motivationssemester ist eine arbeitsmarktliche Massnahme gemäss dem Arbeitslosenversicherungsgesetz, das den Personen die Möglichkeit bietet, fehlende Schulkenntnisse aufzuarbeiten, eigene Stärken und Interessen zu entdecken, um sie bei der richtigen Berufswahl zu unterstützen und auf das Berufsleben vorzubereiten. Es bietet eine zusätzliche Chance zur Persönlichkeitsentwicklung und Stärkung des Selbstvertrauens.

---

### Adresse

Plattform Jugendliche (PFJ)  
Derrière-les-Remparts 5  
1700 Freiburg  
T +41 26 305 28 66  
[www.fr.ch/pfj](http://www.fr.ch/pfj)

### Ausbildungsinhalte

---

- › Berufs(wahl)projekt: Projektgestaltung und -begleitung
  - › Arbeitsteil: Schnupperlehren in Betrieben oder Arbeit in Ateliers
  - › Ausbildungsteil: Kurse in Deutsch und Mathematik
- Die Anzahl der Tage hängt von der ausgewählten Struktur ab.

### Aufnahmebedingungen

---

- › Abgeschlossene obligatorische Schulzeit
- › Alles unternehmen, um die Eingliederung in die Berufsbildung zu schaffen
- › Keinen Ausbildungsplatz gefunden haben
- › Abbruch der Ausbildung (Lehre, Vorlehre, Schule)

### Dauer

---

6 Monate (bis maximal 1 Jahr)

---

## Abschluss

—  
Es wird kein Titel erworben. Die Semesterberichte gelten als Teilnahmebestätigung.

## Bemerkungen

—  
Die Anmeldung führt nicht automatisch zur Aufnahme.

### Wie weiter?

- › Vorlehre
- › Berufliche Grundbildung (EBA, EFZ)

---

# Vorbereitung auf die berufliche Grundbildung

## Case Management (CM)

---

Das Case Management ist eine individuelle Begleitungsmaßnahme, die Personen mit Schwierigkeiten hilft, einen Ausbildungsplatz zu finden.

---

### Adressen

Case Management I  
Laufbahnzentrum  
Rte des Arsenaux 41  
1700 Freiburg  
T +41 26 305 41 86  
[www.fr.ch/pfj](http://www.fr.ch/pfj)

Case Management II  
Plattform Jugendliche (PFJ)  
Derrière-les-Remparts 5  
1700 Freiburg  
T +41 26 305 28 66  
[www.fr.ch/pfj](http://www.fr.ch/pfj)

### Ausbildungsinhalte

---

- › Berufsbildungsprojekt
- › Coaching

### Aufnahmebedingungen

---

- › Abgeschlossene obligatorische Schulzeit
- › Alles unternehmen, um die Eingliederung in die Berufsbildung zu schaffen
- › Keinen Ausbildungsplatz gefunden haben
- › Sich verständlich auf Deutsch ausdrücken und Anweisungen verstehen

### Dauer

---

Je nach Bedarf

### Abschluss

---

Es wird kein Titel erworben.

### Bemerkungen

---

Case Management I: Jugendliche, die noch nicht in einer Lehre oder Vorlehre sind  
Case Management II: Jugendliche, die eine Lehre oder Vorlehre begonnen haben oder die Ausbildung abgebrochen haben

### Wie weiter?

---

- › Vorlehre
- › Berufliche Grundbildung (EBA, EFZ)

[www.berufsberatung.ch](http://www.berufsberatung.ch)



---

# Vorbereitung auf die berufliche Grundbildung

## Vorlehre

---

Die Vorlehrer richteten sich an Personen, die die obligatorische Schule abgeschlossen und bereit sind einen Beruf gewählt haben. In einem angepassten Rhythmus wird ihnen die Berufsbildung näher gebracht und das Schulniveau wird aufgearbeitet.

---

### Adresse

Amt für Berufsbildung (BBA)  
Derrière-les-Remparts 1  
1700 Freiburg  
T +41 26 305 25 00  
[www.fr.ch/bba](http://www.fr.ch/bba)

### Ausbildungsinhalte

---

- › 1 Kurstag pro Woche in Deutsch und Mathematik
- › 4 Tage pro Woche praktische Ausbildung im Ausbildungsbetrieb

### Aufnahmebedingungen

---

- › Abgeschlossene obligatorische Schulzeit
- › Einen Beruf gewählt haben
- › Einen Vorlehrvertrag mit einem Ausbildungsbetrieb unterschrieben haben

### Dauer

---

6 Monate bis 1 Jahr

### Abschluss

---

Es wird kein Titel erworben. Berichte gelten als Teilnahmebestätigung.

### Bemerkungen

---

Es ist auch möglich, ein Berufspraktikum zu machen.

### Wie weiter?

---

- › Berufliche Grundbildung (EBA, EFZ)

[www.berufsberatung.ch](http://www.berufsberatung.ch)

---

# Vorbereitung auf die berufliche Grundbildung

## Gestalterischer Vorkurs

---

Der gestalterische Vorkurs hat das Ziel, das kreative Potential, das künstlerische Empfinden und die visuellen Fähigkeiten der Schüler/-innen weiterzuentwickeln. Der Kurs vermittelt Personen, die den Einstieg in eine Ausbildung im Bereich Gestaltung planen, die nötigen Basiskenntnisse. Die Unterrichtssprache ist Französisch.

---

### Adresse

eikon - Berufsfachschule  
für Gestaltung  
Rte Wilhelm Kaiser 13  
1700 Freiburg  
T +41 26 305 46 86  
[www.fr.ch/eikon](http://www.fr.ch/eikon)

### Ausbildungsinhalte

---

- › Beobachtungszeichnung; Skizze; Farbe, Raum, Volumen; Komposition, Typografie und Fotografie
- › Kunstgeschichte und zeitgenössische Kunstgeschichte; Einführung in Informatik und Computergrafik
- › persönliche Arbeiten und Recherchen

### Aufnahmebedingungen

---

- › Abgeschlossene obligatorische Schulzeit
- › Bestehen des Aufnahmeverfahrens (gestalterische Aufgabe, praktische Prüfung, Gespräch)

Anmeldung: Bis Januar des letzten Schuljahres

---

## Dauer

—  
1 Jahr

## Abschluss

- › Nachweis über das Bestehen des einjährigen gestalterischen Vorkurses

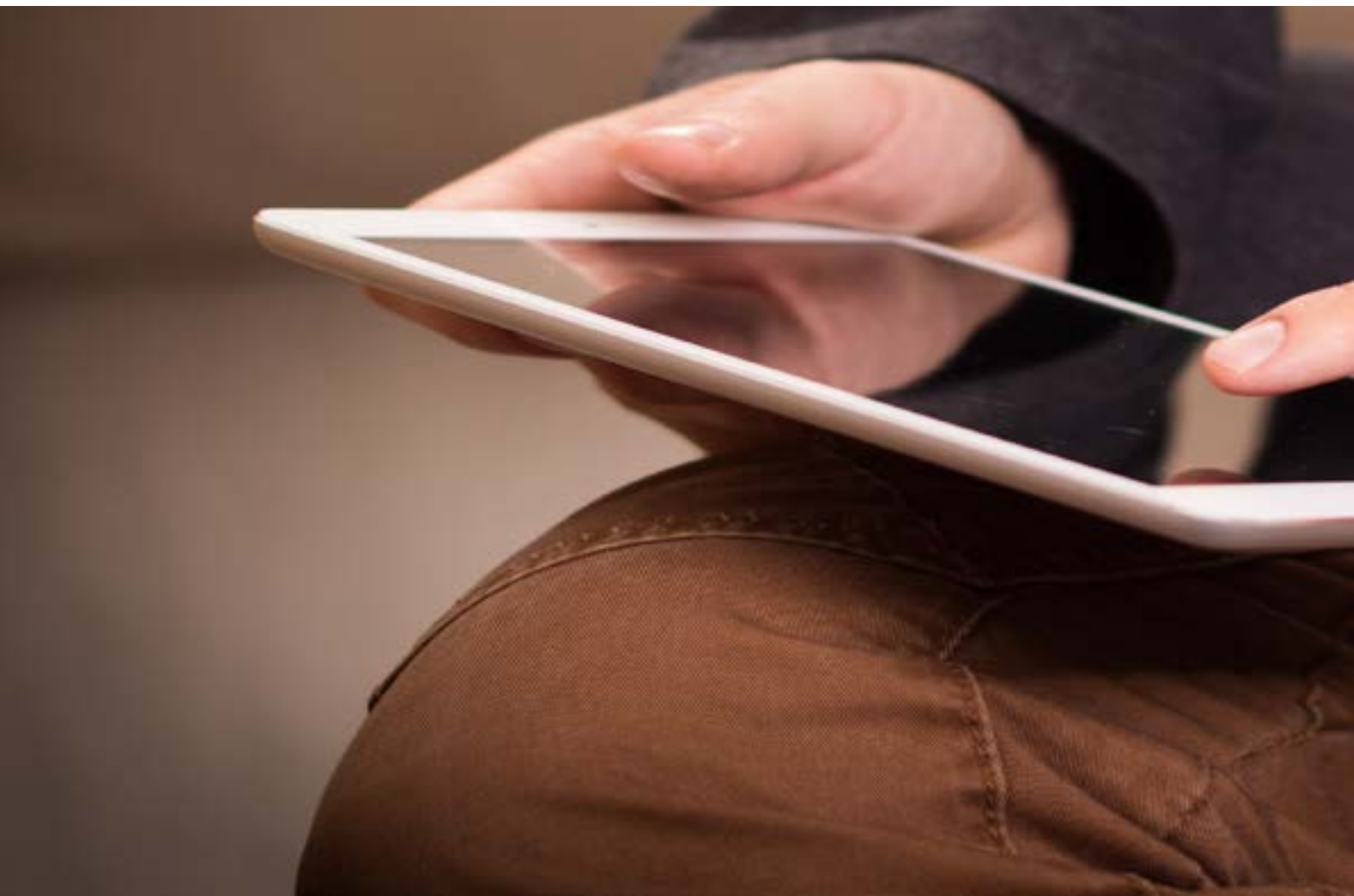
## Bemerkungen

—  
Das Absolvieren des gestalterischen Vorkurses garantiert nicht den direkten Eintritt in eine Schule für Gestaltung oder eine berufliche Grundbildung im gestalterischen Bereich, bildet jedoch eine gute Vorbereitung für die Lehrstellensuche oder für Eignungsprüfungen.

## Wie weiter?

- › Berufliche Grundbildung (EFZ) in einem mit der Ausbildung verwandten Bereich

[www.berufsberatung.ch](http://www.berufsberatung.ch)





## Weitere Informationen

---

### Wie weiter?

In der Rubrik «Wie weiter?», die bei jeder Ausbildung aufgeführt ist, sind Vorschläge zu möglichen Weiterbildungen vermerkt. Auf den nächsten Seiten befinden sich die Kontaktadressen der weiterführenden Bildungsinstitutionen des Kantons Freiburg (Achtung: nicht alle Studiengänge werden auf Deutsch angeboten. Weitere Angebote in der deutschsprachigen Schweiz unter [www.berufsberatung.ch](http://www.berufsberatung.ch)).

### Ausbildungsbeiträge

In bestimmten Fällen ist eine finanzielle Unterstützung für die Realisierung einer Ausbildung nötig.

### Nützliche Links

Verschiedene Internetseiten beinhalten Informationen zu Berufen, zum Lehrstellenangebot und zu Ausbildungen an Schulen oder Universitäten, sei es im Kanton Freiburg oder in anderen Kantonen, und Informationen in anderen Sprachen.

### Übersichtstabelle

Schul- und Ausbildungsangebote im Kanton Freiburg

---

## Wie weiter?

---

### Vorbereitungskurs für die Pädagogischen Hochschule (PH)

---

Bewerber/-innen für die Ausbildung an der Pädagogischen Hochschule (PH), die keinen direkten Zugang erhalten, können eine Zusatzausbildung mit anschliessenden Schlussprüfungen absolvieren.

Fachmittelschule Freiburg (FMS)

T +41 26 305 65 65

[www.fmsffr.ch](http://www.fmsffr.ch)

### Zusatzmodule Gesundheit HES-SO

---

Bewerber/-innen für den Bachelorstudiengang Pflege an der Hochschule für Gesundheit Freiburg, die keinen direkten Zugang haben, können Zusatzmodule absolvieren.

Hochschule für Gesundheit Freiburg (HEDS-FR)

T +41 26 429 60 00

[www.heds-fr.ch](http://www.heds-fr.ch)

---

## Fachhochschulen

Fachhochschulen (FH) bieten praxisbezogene Studiengänge und Weiterbildungen auf Hochschulstufe an. Die Studiengänge werden mit einem Bachelor oder einem Master abgeschlossen und sind in verschiedenen Studiengebieten möglich. Im Kanton Freiburg können folgende Studiengänge besucht werden:

Lehrperson für die Vorschul- und Primarschulstufe  
Pädagogische Hochschule Freiburg (PH-FR)  
T +41 26 305 71 11  
[www.phfr.ch](http://www.phfr.ch)

Soziale Arbeit  
Haute école de travail social Fribourg (HETS-FR)  
T +41 26 429 62 00  
[www.hets-fr.ch](http://www.hets-fr.ch)

Betriebsökonomie  
Hochschule für Wirtschaft Freiburg (HSW-FR)  
T +41 26 429 63 70  
[www.heg-fr.ch](http://www.heg-fr.ch)

Pflege - Osteopathie  
Haute école de santé Fribourg / Hochschule für Gesundheit Freiburg  
(HEdS-FR)  
T +41 26 429 60 00  
[www.heds-fr.ch](http://www.heds-fr.ch)

Architektur - Bauingenieurwesen - Chemie - Elektrotechnik -  
Maschinentechnik - Informatik und Kommunikationssysteme  
Hochschule für Technik und Architektur Freiburg (HTA-FR)  
T +41 26 429 66 11  
[www.hta-fr.ch](http://www.hta-fr.ch)

Musik  
Haute école de musique de Lausanne (HEMU)  
Site de Fribourg  
T +41 26 305 99 66  
[www.hemu.ch](http://www.hemu.ch)

---

## Wie weiter?

---

### Passerelle Berufsmaturität / Fachmaturität - universitäre Hochschulen

---

Berufsmaturanden/-innen und Inhaber/-innen einer Fachmaturität werden in einem 1-jährigen Ausbildungsgang auf eine Ergänzungsprüfung vorbereitet, die den Zugang zu den Universitäten sowie den Eidgenössischen Technischen Hochschulen ermöglicht.  
(Kursort: Kollegium St. Michael)

Amt für Unterricht der Sekundarstufe 2 (S2)

T +41 26 305 12 41

[www.fr.ch/s2](http://www.fr.ch/s2)

### Universität

---

Die Universitäten bieten Hochschulstudiengänge an, die eine eher theoretische Ausbildung bieten. Die Studiengänge schliessen mit einem Bachelor, Master, Doktorat, Lehrdiplom Sekundarstufe I oder II ab. Im Kanton Freiburg können Studiengänge an den folgenden Fakultäten besucht werden:

- › Theologische Fakultät
- › Rechtswissenschaftliche Fakultät
- › Wirtschafts- und Sozialwissenschaftliche Fakultät
- › Philosophische Fakultät
- › Math.-Naturwissenschaftliche und Medizinische Fakultät

Universität Freiburg

T +41 26 300 71 11

[www.unifr.ch](http://www.unifr.ch)



---

## Höhere Fachschulen

Höhere Fachschulen (HF) bieten Lehrgänge mit hohem Praxisbezug an. Sie schliessen mit einem Diplom HF ab. Im Kanton Freiburg können folgende Ausbildungsgänge besucht werden:

Techniker/-in HF Bauführung  
Bautechnische Schule (HTA-FR)  
T +41 26 429 66 11  
[www.hta-fr.ch](http://www.hta-fr.ch)

Techniker/-in HF Lebensmitteltechnologie  
Bildungszentrum Grangeneuve  
T +41 26 305 55 00  
[www.fr.ch/grangeneuve](http://www.fr.ch/grangeneuve)

---

## Wie weiter?

---

### Eidgenössische Diplome und Fachausweise (unvollständige Liste)

---

Die Vorbereitungskurse auf die eidgenössischen Prüfungen sind Weiterbildungen, die berufsbegleitend besucht werden. Sie schliessen mit einem eidgenössischen Fachausweis oder einem eidgenössischen Diplom ab und sind in verschiedenen Branchen möglich. Im Kanton Freiburg können Ausbildungsgänge in den folgenden Branchen absolviert werden:

Polizei - Sicherheit  
Kantonspolizei (Pol)  
Personalbereich  
T +41 26 304 17 17  
[www.fr.ch/pol](http://www.fr.ch/pol)

Schweizerisches Kompetenzzentrum für den Justizvollzug (SKJV)  
T +41 26 425 44 00  
[www.skjv.ch](http://www.skjv.ch)

Landwirtschaft - Lebensmitteltechnologie - Gartenbau -  
Milchwirtschaft  
Bildungszentrum Grangeneuve  
T +41 26 305 55 50  
[www.fr.ch/grangeneuve](http://www.fr.ch/grangeneuve)

Bauwesen - Erwachsenenbildung - Human Resources - Marke-  
ting - Management - Verkauf  
Interprofessionelles Weiterbildungszentrum (IWZ)  
T +41 26 305 27 60  
[www.cpi.ch](http://www.cpi.ch)

Weiterbildung und Management  
Klubschule Migros  
T +41 58 568 82 75  
[www.klubschule.ch](http://www.klubschule.ch)

Management und Buchhaltung  
Kaufmännischer Verband Sektion Freiburg  
T +41 26 321 29 21  
[www.kfmv.ch](http://www.kfmv.ch)

Logistik  
Schweizerische Vereinigung für die Berufsbildung in der Logistik  
(SVBL)  
T +41 58 258 36 00  
[www.svbl.ch](http://www.svbl.ch)

---

## Spezialisierte Fachschule

—  
Kantonaler Ausweis als Theaterschneider/-in  
Gewerbliche und Industrielle Berufsfachschule (GIBS)  
Ecole de Couture - Lehratelier  
T +41 26 305 25 12  
[www.ecolecouture.ch](http://www.ecolecouture.ch)



Scannen Sie den QR-Code für mehr Infos über  
die Ausbildungen im Kanton Freiburg!

---

# Ausbildungsbeiträge

---

Stipendien sind einmalige oder wiederkehrende Beiträge, welche bei normalen Verlauf der Ausbildung nicht zurückbezahlt werden müssen. Ziel der Ausbildungsbeiträge ist es, die Chancengleichheit für den Zugang zur Ausbildung zu fördern.

---

## Adresse

Amt für Ausbildungsbeiträge  
(ABBA)  
Rue St-Pierre-Canisius 12  
1700 Freiburg  
T +41 26 305 12 51  
[www.fr.ch/abba](http://www.fr.ch/abba)

## Einreichung des Gesuchs

---

Gesuchsformulare sind beim Amt für Ausbildungsbeiträge erhältlich und müssen fristgerecht mit dem amtlichen Formular eingereicht werden. Bei mehrjährigen Ausbildungen ist jedes Jahr eine Erneuerung nötig.

## Bezugsberechtigung

---

- › Ausbildungsbeiträge (Stipendien oder Ausbildungsdarlehen) können auf Gesuch hin alle minder- und volljährigen Personen erhalten, die ihren stipendienrechtlichen Wohnsitz im Kanton Freiburg haben.
- › Beiträge werden gewährt für die Vorbereitung auf eine Ausbildung und für anerkannte Ausbildungen.
- › Die Berechnung der Beiträge erfolgt aufgrund der Ausbildungs- und Lebenshaltungskosten und der finanziellen Möglichkeiten der Gesuchstellenden resp. deren Eltern.

## Bemerkungen

---

Es gibt auch Dahrlehen so wie eine Liste mit Stiftungen, welche Ausbildungsbeiträge gewähren.

Weitere Informationen: [www.fr.ch/abba](http://www.fr.ch/abba)

## Nützliche Links

---



### Berufs- und Laufbahnberatung im Kanton Freiburg

---

[www.fr.ch/bea](http://www.fr.ch/bea)

- › Dienstleistung der Berufs- und Laufbahnberatung
- › Adressen
- › Dokumentation



[www.info-berufsberatungfr.ch](http://www.info-berufsberatungfr.ch)

- › Elektronische Dokumentation

### Berufs- und Laufbahnberatung Schweiz

---

[www.berufsberatung.ch](http://www.berufsberatung.ch)

- › Berufliche Grundbildungen
- › Schulische Ausbildungen
- › Hochschulausbildungen
- › Lehrstellensuche
- › Beschreibung von mehr als 600 Berufen

### Weiterbildungs-Börse

---

[www.berufsberatung.ch/weiterbildung](http://www.berufsberatung.ch/weiterbildung)

- › Weiterbildungskurse und Lehrgänge in der ganzen Schweiz

### Staat Freiburg

---

[www.fr.ch](http://www.fr.ch)



Scannen Sie die QR-Codes  
für mehr Infos!

## Informationen in anderen Sprachen

---

Auf [berufsberatung.ch](http://berufsberatung.ch) gibt es Informationen in verschiedenen Sprachen über die Aus- und Weiterbildungen und die Berufe.



Scannen Sie den QR-Code für mehr Infos!

### Sprachen

---

- › Albanisch
- › Arabisch
- › Englisch
- › Farsi
- › Französisch
- › Italienisch
- › Portugiesisch
- › Serbisch
- › Spanisch
- › Tamilisch
- › Tigrinya
- › Türkisch
- › Ukrainisch



# Schema zum Bildungssystem (Freiburg)



Scannen Sie den QR-Code für mehr Infos!



Passerelle (Berufs- und Fachmaturität > UNI, ETH)  
Zusätzliche Anforderungen und/oder Praktikum (Gymnasiale Maturität > FH, HF)

Berufsmaturität nach der Grundausbildung (BM2)  
1 oder 2 Jahre

Fachmaturität  
1 Jahr

Gymnasiale Maturität  
4 Jahre  
Gymnasium (Kollegium)

Eidgenössisches Berufsattest (EBA)  
2 Jahre  
Lehrbetrieb

Eidgenössisches Fähigkeitszeugnis (EFZ) betrieblich  
3 oder 4 Jahre  
Lehrbetrieb

Berufsmaturität  
lehrbegleitend (BM1)

Eidgenössisches Fähigkeitszeugnis (EFZ) schulisch  
3 oder 4 Jahre  
Vollzeit- und Handel-  
mittelschule (HMS)

Berufsmaturität  
lehrbegleitend (BM1)

Fachmittelschulausweis  
3 Jahre  
Fachmittelschule (FMS)

Zwischenlösungen

Orientierungsschule (OS)

Amt für Berufsberatung und Erwachsenenbildung BEA  
Rue St-Pierre Canisius 12, CH-1700 Freiburg

[www.fr.ch/bea](http://www.fr.ch/bea)

Treffen wir uns in den sozialen Netzen!

@berufsberatungfr

